

INTRODUZIONE

Ci sono due versioni disponibili di MEMCOM, entrambe progettate per avere una facile installazione.

- **COP** All'interno della cabina 24V DC o 90-230V AC
- **TOC** Sul tetto della cabina 24V DC o 90-230V AC

INSTALLAZIONE

COP - Interno di cabina

Installare il MEMCOM COP sul retro della pulsantiera (preparata precedentemente). Collegare la linea del telefono, i pulsanti di allarme e ogni eventuale periferica MPS come da schema riportato in Fig.1, 2 e 3. MEMCOM ha integrati LED gialli e verdi, microfono e speaker; altri accessori sono disponibili se necessari. Assicurarsi di aver collegato a terra il circuito prima di dare tensione all'unità.

TOC - Tetto di cabina

Installare il MEMCOM TOC sul tetto della cabina dove non venga calpestato. Deve essere fissato al tetto di cabina tramite le viti allegate. Non rimuovere la base di gomma per evitare disturbi in fase di funzionamento. Collegare la linea telefonica, i pulsanti di allarme e ogni periferica MPS come da schema riportato in Fig 1, 2 e 3. Il microfono TOC e i cavi (4 metri) dovranno esser collegati al COP o installati in alto nella cabina, ad esempio nel controsoffitto, nella plafoniera delle luci o nel vano del condizionamento. Potrebbe esser necessario fare dei test per trovare la posizione ottimale del microfono. L'altoparlante integrato è potente e verrà facilmente udito nella cabina; altri accessori sono disponibili se necessari. Assicurarsi di aver collegato a terra il circuito prima di dare tensione all'unità.

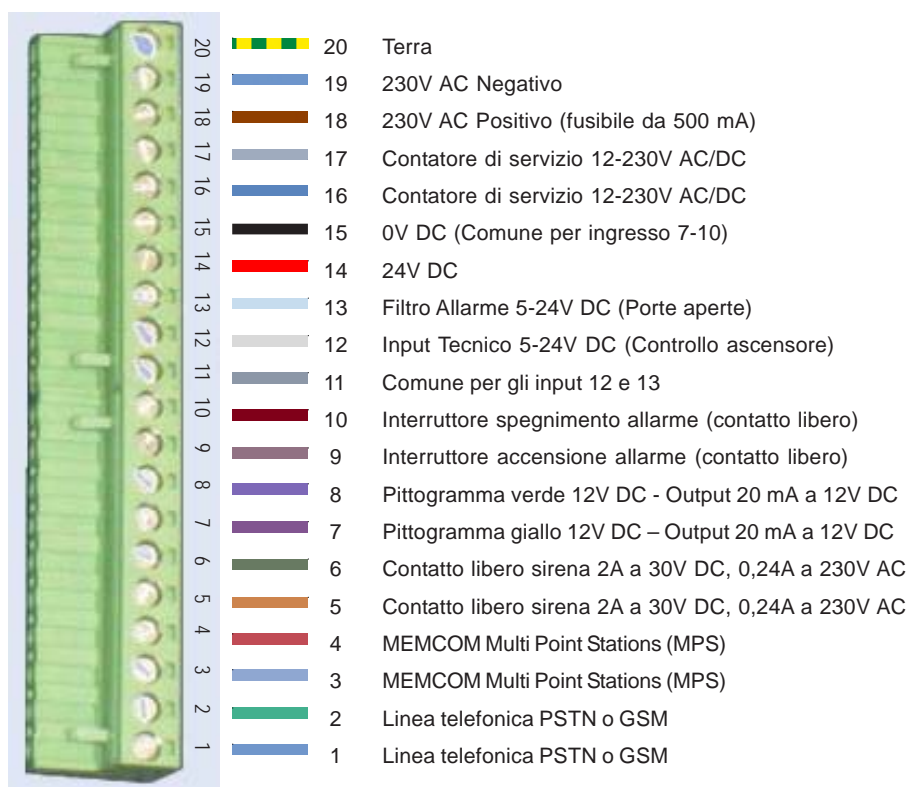


Fig 1 Dettaglio delle connessioni del terminale

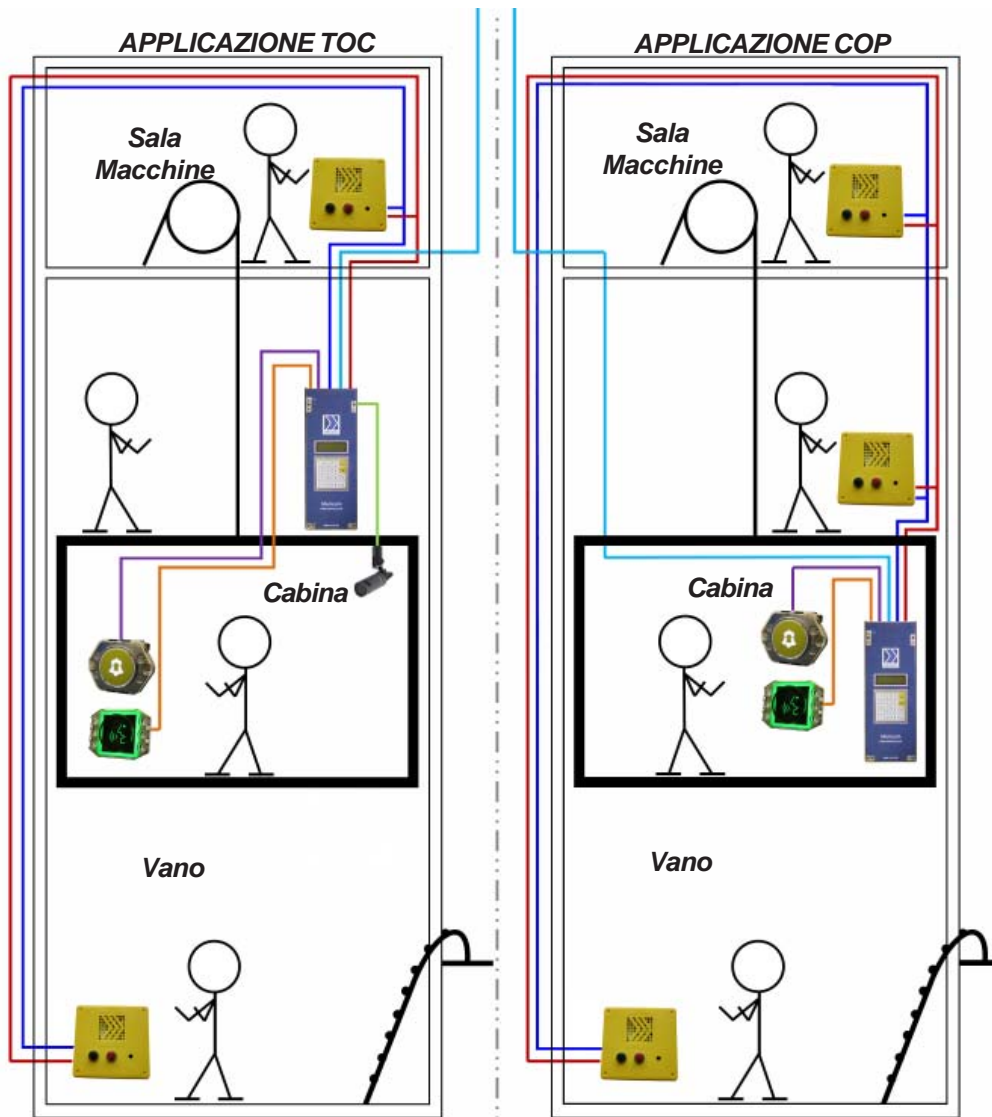
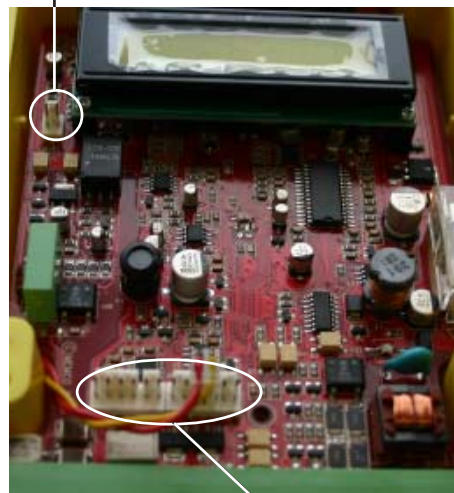


Fig 2 Schema di connessione dei cavi nella cabina e nel vano ascensore

Connettore accessorio

JP6	Funzione
1	Memcom Inductive loop +
2	Memcom Inductive loop -
3	Altoparlante esterno + 4 -32 \bar{U}
4	Altoparlante esterno - 4 -32 \bar{U}
5	
6	
7	
8	
9	GSM 0V DC
10	
11	
12	GSM 12V DC
JP3	Funzione
1	Altoparlante esterno +
2	Altoparlante esterno -

JP3

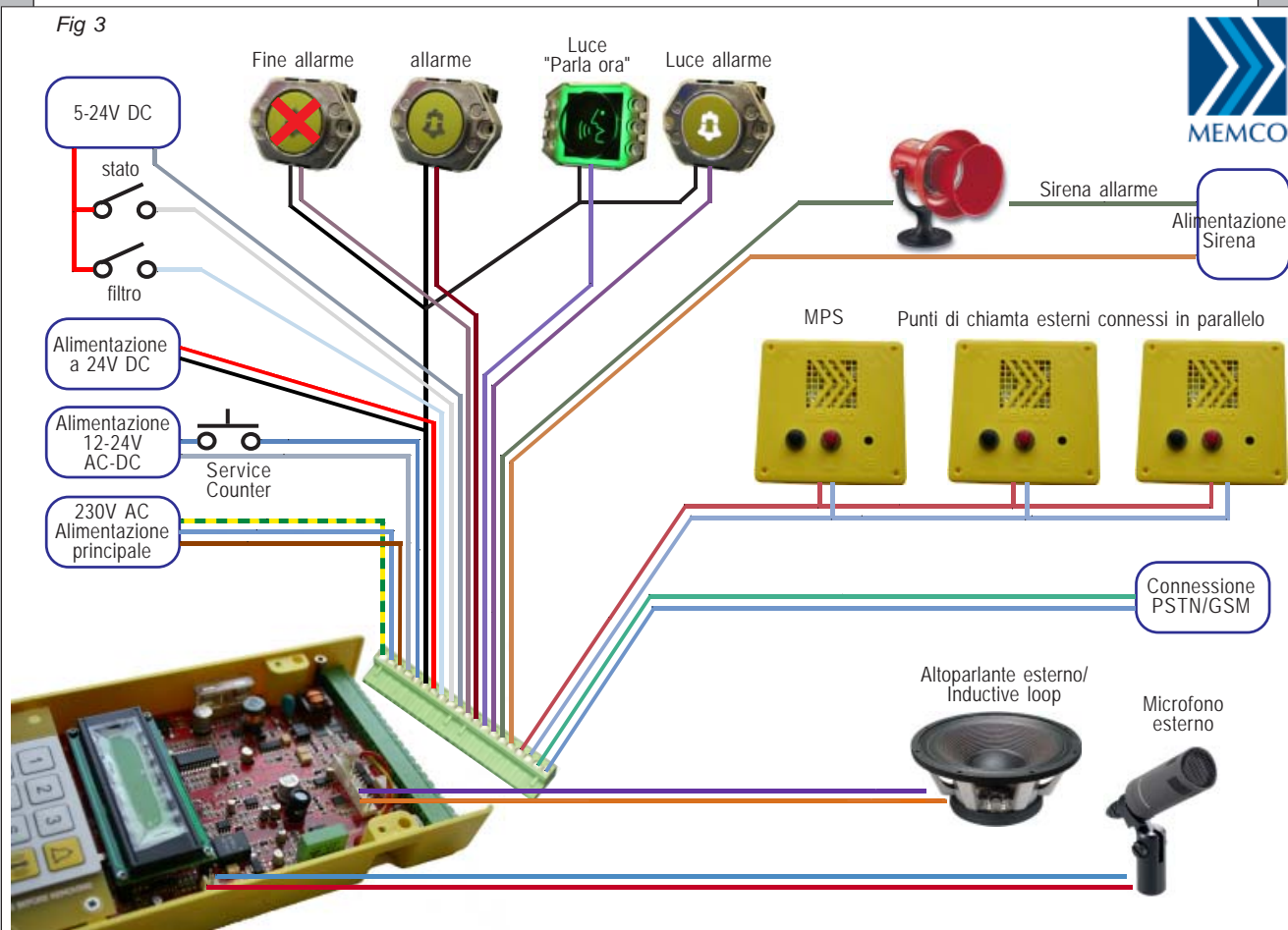


JP6

Nell'immagine la posizione dei connettori JP3 e JP6

Schema delle connessioni dell'unità MEMCOM

Fig 3



Inductive loop

Togliere la copertura dell'unità MEMCOM rimuovendo le quattro viti di fissaggio (e la vite di terra nel caso sia necessario); assicurarsi che l'unità non sia alimentata. L' Inductive Loop consiste di un amplificatore e del cavo IL che normalmente è sul retro del COP. Il cavo è piegato in tre volte che è la configurazione ottimale per la forza richiesta del segnale. L'Inductive Loop è collegato ai Pin 1 e 2 all'interno del MEMCOM (vedi Fig. 3).

Collegamento in rete

Il MEMCOM è stato progettato per consentire un massimo di 8 unità MEMCOM collegate alla stessa linea senza usare hardware aggiuntivo. Ogni singola unità è programmata con un "extention number" Per consentire l'accesso in remoto.

Connettore JP6



Alimentazione del MEMCOM

Il display dovrebbe accendersi e dovrebbe comparire la scritta "Memco Lift Alarm".

Dopo il collegamento a 24/240V:-

- se non è programmato alcun numero test EN81-28 numero test (*16) – non verrà eseguita la chiamata di prova.
- se è programmato un numero test EN81-28 (*16) e la batteria è carica – non verrà eseguita la chiamata di prova.
- se è programmato un EN81-28 numero test (*16) e la batteria è scarica (potrebbe essersi scaricata dopo un periodo di funzionamento autonomo a causa di un calo di tensione) – verrà eseguita una chiamata di prova.

Funzionamento generale

- Per entrare in funzione Programmazione, premere * poi la psw (default 1234) seguita da #. Sul display apparirà "Usare * Cmds o ▲ ▼ i tasti sul tastierino" quando la corretta psw sarà stata confermata.
- Usare le frecce ▲ & ▼ per muoversi all'interno del menu.
- Per programmare un nuovo valore, inserire le informazioni e premere il tasto # per confermare.
- Per cancellare un valore digitare *# (applicabile ad ogni parametro programmabile).
- Per andare direttamente ad una schermata di programmazione senza usare le frecce digitare * seguito dal numero corrispondente alla schermata desiderata (ad es. *22 apre la schermata di programmazione PASSWORD).
- I numeri di collegamento rapido sono presenti su ogni schermata. Per tornare all'inizio premere il tasto #. Se è stato modificato un comando premere il tasto # prima per salvare i parametri e quindi per tornare al menu principale.
- Per terminare una chiamata in corso tenere premuto il tasto # per quattro secondi .
- Per impedire che la batteria si scarichi quando viene tolta l'alimentazione (sul display apparirà la scritta lampeggiante "Power turned off"), l'unità MEMCOM emetterà una serie di segnali acustici e quindi si disattiverà. Per riattivarlo, ricollegare l'alimentazione.
- Le chiamate d'allarme sono bloccate quando si è in modalità di programmazione.
- Quando si chiama un MEMCOM via telefono, dopo che l'unità ha risposto, premere # per parlare e *# per terminare la chiamata.
- Quando si programma un MEMCOM via telefono, dopo che l'unità ha risposto, digitare * seguito dalla password (di default 1234), quindi # per entrare nella modalità di programmazione.
- Quando si programma un'unità MEMCOM via telefono, i numeri programmati nell'unità possono essere controllati. Seguire la procedura indicata sopra. Ad esempio, digitare *11# e si sentirà il segnale d'allarme numero 1.

Menu di Programmazione

Allarmi

- 11 1° numero di allarme
- 12 2° numero di allarme
- 13 3° numero di allarme
- 14 4° numero di allarme
- 15 Allarme tecnico
- 16 6° Chiamata test EN81-28
- 17 Tentativo di chiamata 1-9

Opzioni

- 21 ID code 9 cifre
- 22 Psw - 6 cifre
- 23 Volume 1 - 9
- 24 Set Ora
- 25 Set data
- 26 Opzione hardware
- 27 Monitor
- 28 estensione numero
- 29 GMT

Ritardi di

Chiamata

- 31 Ritardo in cabine
- 32 Ritardo di risposta
- 33 Ritardo MPS
- 34 Ritardo TOC
- 35 Ritardo tecnico 1
- 36 Ritardo tecnico 2
- 37 Ritardo chiamata test

Messaggi

- 41 localizzazione
- 42 Rassicurazione
- 43 Guida
 - 1 ascolto
 - 2 Incidi
 - 3 Blocca/Sblocca

Contatore di servizio

- 51 intervallo di servizio
- 52 Contatore di servizio (scrittura)

Software

- 91 versione SW/HW
- 92 Contatore di servizio (lettura)
- 93 servizio
- 94 Corse totali

Uscite

- 01 Uscita senza Chiamata di prova
- 02 Uscita con chiamata di prova (1° numero all.)
- 03 Uscita con chiamata di prova (6° numero all.)
(EN81-28 chiamate di prova)

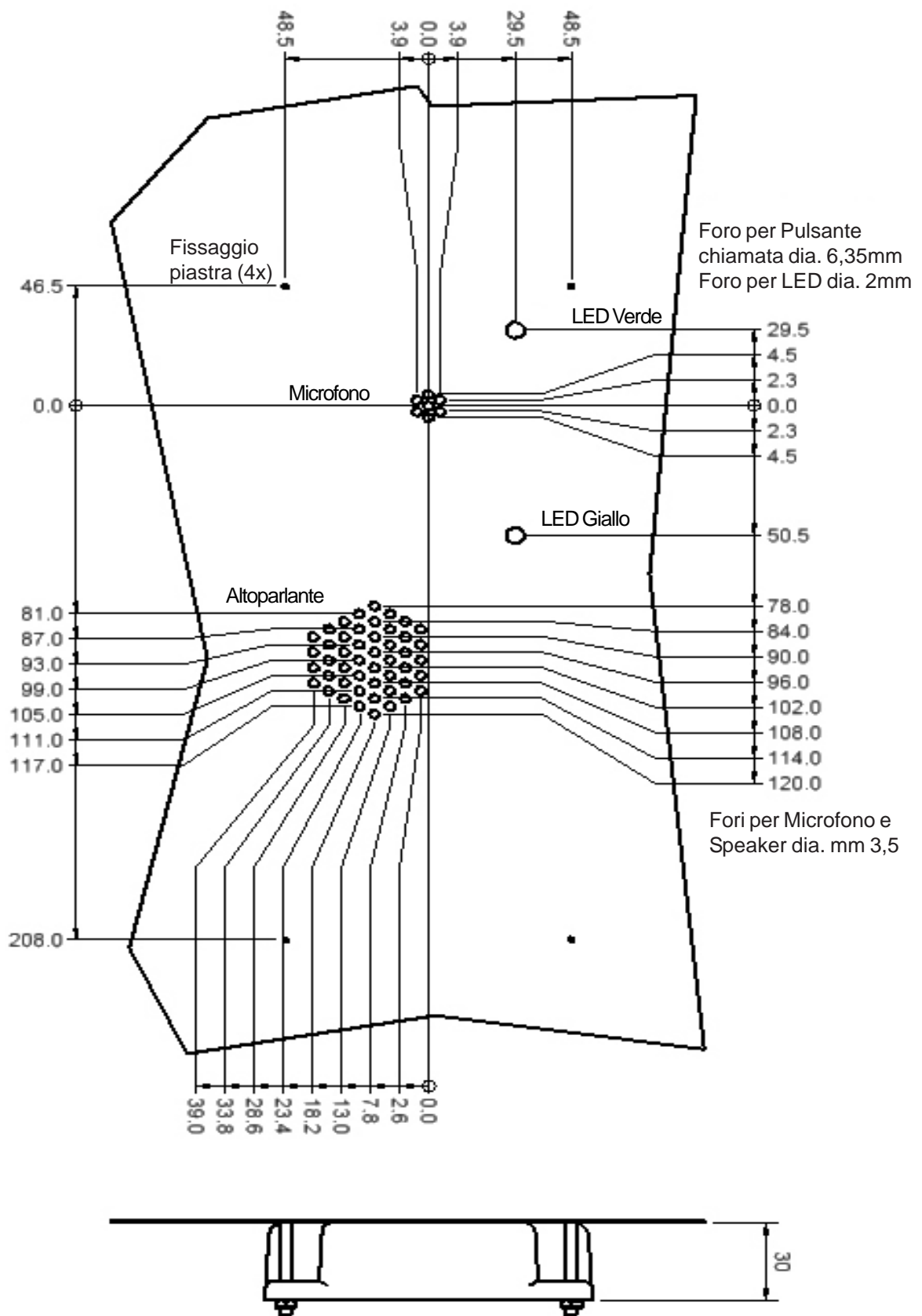


Fig 4 Memcom Fixing Diagrams

Programmazione rapida da tastiera

Attenzione: In fase di programmazione premere sempre # per confermare una modifica e premere ancora # per ritornare al menu

Ci sono 5 opzioni di programmazione per le "Chiamate di allarme"

- (1) (Tel.No.) # = Confirmation: il ricevente dovrà premere # per parlare oppure 3 per il messaggio di localizzazione
- (2) (Tel.No.) **0# = No confirmation: nessun messaggio vocale per il ricevente, nessuna operazione richiesta. Il ricevente dovrà premere 3 per il messaggio di localizzazione
- (3) (Tel.No.) **1# = MEMCOM ETR software: il ricevente usa un software da PC per gestire la chiamata
- (4) (Tel.No.) **3# = Protocollo P 100 non compatibile con software ETR o Globalnet
- (5) (Tel.No.) **4# = da usare in caso di collegamento con Linea dedicate (Hotline)

Ci sono 6 differenti numeri di allarme programmabili

- 1-4 Numeri per ricevere le chiamate di allarme. (opzioni Confirmation o No confirmation a scelta)
- 5 Allarme tecnico per il monitoraggio lo stato delle batterie, microfono e altoparlante
- 6 Chiamata di prova per EN 81 28. Chiamata periodica ogni 72 ore per verificare il funzionamento dell'unità.

Password: premere sulla tastiera il tasto *, quindi inserire il codice di default 1234 seguito da #. Questo permetterà l'accesso alla modalità di programmazione. Usare quindi i comandi * oppure le frecce ▲ & ▼ per muoversi nel menu.

(A) Confirmation – chiamate con conferma – l'operatore riceve un messaggio preregistrato

Codice	Nome	Funzione	
*11	1° (numero di telefono) #	Programmazione 1° numero	
*12	2° (numero di telefono) #	Programmazione 2° numero	
*13	3° (numero di telefono) #	Programmazione 3° numero	
*14	4° (numero di telefono) #	Programmazione 4° numero	
*15	5° (numero di telefono) **1#	Programmazione 5° numero - <i>Allarme tecnico</i>	
*16	6° (numero di telefono) **1 #	Programmazione 6° numero - <i>EN81-28 chiamata test</i>	
Codice	Nome	Default	Funzione
*23	Volume	TOC 5-COP 0	Regolabile tra 0-9 (0 valore minimo)
*31	Ritardo in cabina	003	Valore tra 1 e 10 secondi (0 = Disabilitato)
*33	Ritardo MPS	001	Valore tra 1 e 10 secondi (0 = Disabilitato)
*34	Ritardo tetto ascensore	001	Valore tra 1 e 10 secondi (0 = Disabilitato)
*41	Messaggio di localizzazione raccomandato	Vuoto	1: Ascolta messaggio 2: Registra messaggio 3: Blocca/sblocca messaggio
*01#	Uscire dal programma		Esci senza eseguire chiamata d'allarme
*02#	Uscire dal programma		Uscire dal programma e fare Test Allarme
*03#	Uscire dal programma		Esci ed esegui chiamata d'allarme n.6 EN81-28
*021#	Uscire dal programma		Esci ed esegui chiamata d'allarme n.1 (solo)
*022#	Uscire dal programma		Esci ed esegui chiamata d'allarme n.2 (solo)
*023#	Uscire dal programma		Esci ed esegui chiamata d'allarme n.3 (solo)
*024#	Uscire dal programma		Esci ed esegui chiamata d'allarme n.4 (solo)
*035#	Uscire dal programma		Esci ed esegui chiamata d'allarme n.5 Allarme tecnico

(B) No confirmation – chiamate senza conferma – l'operatore non riceve messaggi

Codice	Nome	Funzione
*11	1° (numero di telefono) #	Programmazione 1° numero
*12	2° (numero di telefono) #	Programmazione 2° numero
*13	3° (numero di telefono) #	Programmazione 3° numero
*14	4° (numero di telefono) #	Programmazione 4° numero

Impostazioni avanzate

Codice	Nome	Default	Funzione
*21	Codice ID	N° serie	Codice ID (N° serie unità) 9 cifre se usato con PC o WEB software
*22	Password	1234	Psw fino a 6 cifre per proteggere l'accesso alla programmazione
*24	Impostare ora		HH MM SS poi premere # per confermare
*25	Impostare data		DD MM YY poi premere # per confermare
*26	Opzioni hardware	12 TOC 8 COP	1 = operatività per EN 81 28 2 = Ingresso di servizio= Tech.2 4 = Microfono esterno 8 = Composizione numeri consecutiva 16 = modulo GSM 64 = Ingresso allarme N/C 128 = da usare in caso di installazioni multiple (CZ-GR-IT) 256 = Ingresso Attivazione allarme Nota: Ogni programmazione può essere eseguita, digitando la somma dei numeri
*27	Controllo hardware	39	1 = PSU 2 = Alimentazione Batteria 4 = Linea telefonica 8 = Nessun segnale GSM 16 = GSM segnale debole 32 = test Microfono/altoparlante Nota: Ogni programmazione può essere eseguita digitandola somma dei numeri
*28	Estensione del numero	0	Determinare l'estensione identificativa del numero (1-8) quando più unità sono collegate con la stessa linea telefonica
*32	Ritardo di risposta	1	Selezionare il numero di squilli prima della risposta
*42	Messaggio di rassicurazione	Messaggio Standard	1: Ascolta messaggio 2: Registra messaggio 3: Blocca/sblocca messaggio
*43	Messaggio guida	Messaggio Standard	1: Ascolta messaggio 2: Registra messaggio 3: Blocca/sblocca messaggio
*61	Lingua		0 - Inglese 1 - Tedesco 2 - Francese 3 - Italiano 4 - Spagnolo

Nota:

Memco può fornire un adattatore 450-882-02 da collegare all' ingresso/uscita telefonica del Memcom. Questo consente di provare la linea usando un normale telefono invece di farlo in sala macchine.